



POWIATOWY URZĄD PRACY
w Giżycku
ul. Gdańska 11
www.gizycko.pup.gov.pl

***Analiza lokalnego rynku pracy
powiatu giżyckiego
we wrześniu 2015 roku***

1. Poziom i dynamika bezrobocia w powiecie giżyckim

Według stanu na koniec września 2015 roku w powiecie giżyckim zarejestrowanych było 2507 bezrobotnych, w tym 1356 kobiet. Liczba bezrobotnych zmniejszyła się o 7,3% w porównaniu ze stanem na koniec września 2014 roku. Analizując dane dotyczące osób pozostających bez pracy, do danych z końca poprzedniego miesiąca, obserwujemy wzrost bezrobocia o 3,5%.

Stopa bezrobocia w powiecie giżyckim według danych GUS na koniec sierpnia 2015r. (aktualnie dostępna) wynosiła **13,6%** ludności aktywnej zawodowo, tj. 1,4 pkt proc. mniej niż w końcu sierpnia 2014 roku (kraj–10,0%, województwo–16,2%, podregion ełcki¹–20,0%).

Wykres 1. Stopa bezrobocia [%] w powiecie giżyckim

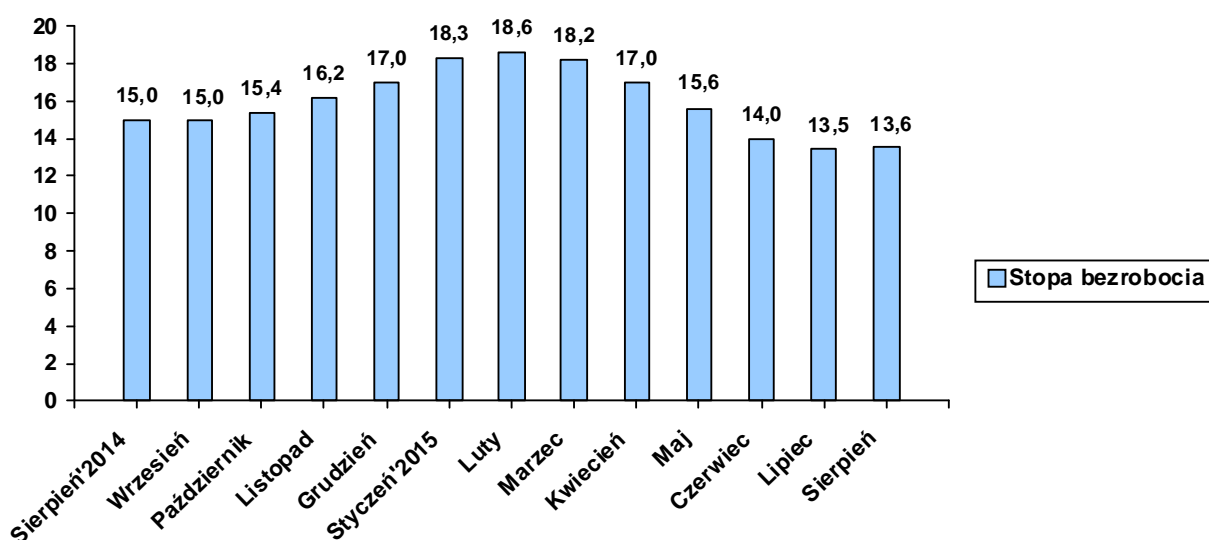


Tabela 1. Bezrobotni zarejestrowani w poszczególnych gminach powiatu giżyckiego

Gmina	Liczba bezrobotnych w końcu września 2015	w tym z prawem do zasiłku
<i>Giżycko m.</i>	1277	208
<i>Giżycko gm.</i>	323	57
<i>Ryn</i>	234	21
<i>Wydminy</i>	308	30
<i>Miłki</i>	211	21
<i>Kruklanki</i>	154	17
RAZEM	2507	354

W omawianym miesiącu zarejestrowało się 541 bezrobotnych, natomiast ewidencję urzędu opuściło 456 osób. Napływ do bezrobocia był o 85 osoby wyższy od odpływu.

¹ W skład podregionu wchodzi powiaty: ełcki, giżycki, olecki, piski, gołdapski i węgorzewski.

Podstawowym składnikiem napływu były ponowne rejestracje: 420 osób zarejestrowało się po raz kolejny (77,6% ogółu nowo zarejestrowanych). Natomiast rejestrujących się po raz pierwszy było – 121, tj. 22,4% rejestrujących się. Wśród osób wyłączonych z ewidencji najliczniejszą grupę stanowili bezrobotni wykreśleni z innych powodów niż podjęcie pracy – 245 osób, tj. 53,7% ogółu osób wyłączonych z ewidencji w omawianym miesiącu.

Tabela 2. Napływ i odpływ z bezrobocia

Wyszczególnienie	Nowa rejestracja	Wyłączeni z ewidencji	z tego	
			Podjęcie pracy	Inne powody
Wrzesień 2014	478	471	220	251
Październik	577	492	227	265
Listopad	513	340	145	195
Grudzień	512	334	140	194
Styczeń 2015	552	246	113	133
Luty	329	271	140	131
Marzec	370	449	209	240
Kwiecień	336	601	344	257
Maj	263	584	325	259
Czerwiec	263	599	306	293
Lipiec	343	446	231	215
Sierpień	324	302	135	167
Wrzesień	541	456	211	245

Wykres 2. Napływ i odpływ z bezrobocia

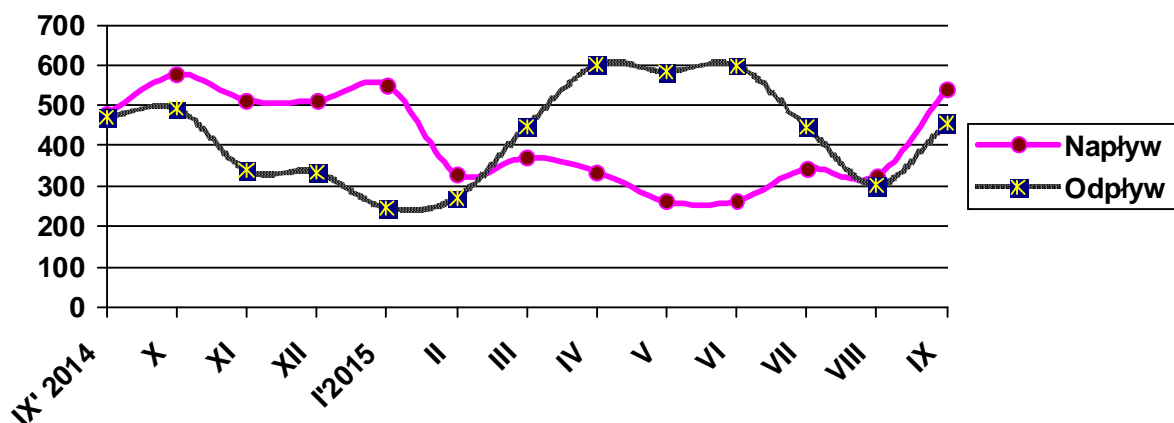


Tabela 3. Porównanie bezrobocia w okresie sprawozdawczym 2014- 2015

Gmina	Liczba bezrobotnych w końcu września 2014 roku	% udział w ogólnej liczbie zarejestrowanych	Liczba bezrobotnych w końcu września 2015 roku	% udział w ogólnej liczbie zarejestrowanych	[+/-] wskaźnik zmian w pkt proc.
Giżycko m.	1295	47,9	1277	50,9	+ 3,0
Giżycko Gm.	395	14,6	323	12,9	- 1,4
Ryn	281	10,4	234	9,3	- 1,1
Wydminy	339	12,5	308	12,3	- 0,2
Miłki	243	9,0	211	8,4	- 0,6
Kruklanki	151	5,6	154	6,1	+ 0,5
RAZEM	2704		2507		

2. Struktura bezrobocia /załącznik 1/

Na koniec omawianego miesiąca struktura bezrobotnych „pracujący przed rejestracją i dotychczas nie pracujący” oraz ich udział w ogólnej liczbie zarejestrowanych nie uległy znaczącym zmianom w porównaniu ze stanem na koniec września ubiegłego roku. W końcu omawianego miesiąca udział pracujących przed nabyciem statusu bezrobotnego, w ogólnej liczbie zarejestrowanych bezrobotnych, wynosił 85,0% a bezrobotni, którzy dotychczas nie pracowali, stanowili 15,0% ogółu zarejestrowanych.

Analizując bezrobocie w powiecie giżyckim ze względu na staż pracy jaki posiadają zarejestrowane osoby możemy stwierdzić, że ich rozkład w poszczególnych grupach (przedziałów czasowych) nie odbiega od analogicznego okresu ubiegłego roku. Spośród wszystkich zarejestrowanych bezrobotnych największą grupę stanowili bezrobotni ze stażem pracy do 1 roku, tj. 540 osób, które stanowiły 21,5% ogółu zarejestrowanych (we wrześniu 2014 roku dominowała grupa osób ze stażem 1-5 lat: - 562, które stanowiły 20,8%). Najmniej liczna grupa bezrobotnych - 121 osób, tj. 4,8% ogółu bezrobotnych - posiadała staż pracy 30 lat i więcej (udział w ogólnej liczbie zarejestrowanych wzrósł o 0,8 pkt proc.). Bezrobotni nie wykazujący stażu pracy – zarejestrowani w liczbie 377, stanowili 15,0% ogółu pozostających w ewidencji (w porównaniu z analogicznym okresem ubiegłego roku oznacza to spadek o 3,6 pkt proc.).

Ze względu na czas pozostawania bez pracy możemy stwierdzić, że najliczniejsza grupa bezrobotnych – 495 osób, tj. 19,7% pozostawała bez pracy do 1 miesiąca (we wrześniu 2014 roku dominowała grupa osób pozostająca bez pracy od 6 do 12 miesięcy: - 588, które stanowiły 21,8%). Najmniej liczną grupę stanowili bezrobotni pozostający bez pracy od 3 do 6 miesięcy – 333 osoby, tj. 13,3% (we wrześniu 2014 roku była to grupa osób pozostająca bez pracy powyżej 24 miesięcy: - 365, które stanowiły 13,5%).

Porównując rok do roku, zarejestrowanych bezrobotnych ze względu na posiadane wykształcenie możemy stwierdzić, że ich rozkład zmienił się nieznacznie. Nadal wśród osób bezrobotnych dominują osoby z wykształceniem gimnazjalnym i niższym – 779 osób, tj. 31,1%, co

oznacza, że ich udział w ogólnej liczbie bezrobotnych zmniejszył się o 1,2 pkt proc. Ponadto bardzo liczną grupę stanowiły osoby posiadające wykształcenie zasadnicze zawodowe – 621 osób, tj. 24,8% (spadek o 1,3 pkt proc.) oraz policealne i średnie zawodowe – 585, tj. 23,3% (wzrost o 1,0 pkt proc.). Najmniej osób posiadało wykształcenie wyższe – 285, tj. 11,4% (tj. o 0,8 pkt proc. więcej niż w analogicznym okresie ubiegłego roku) oraz średnie ogólnokształcące – 237, tj. 9,5% (oznacza to wzrost o 0,8 pkt proc.).

Podział bezrobotnych wg grup wiekowych wskazuje, że najliczniejszą grupę stanowią osoby bezrobotne w wieku 25-34 lata- 686 osób, tj. 27,4% ogólnej liczby zarejestrowanych (co oznacza, że ich udział w ogólnej liczbie bezrobotnych zwiększył się o 0,2 pkt proc. w porównaniu ze stanem na koniec września 2014 roku). Najmniej licznie reprezentowane są osoby w wieku 60 lat i więcej, tj. 153 bezrobotnych, którzy stanowili 6,1% zarejestrowanych (oznacza to wzrost o 1,7 pkt proc. w porównaniu do danych z analogicznego okresu ubiegłego roku).

2.1. Bezrobotni bez prawa do zasiłku

Spośród bezrobotnych zarejestrowanych we wrześniu br. – 438 osób nie posiadało prawa do zasiłku, tj. 81,0% ogółu rejestrujących się. Na koniec omawianego okresu w rejestrach urzędu pozostawało 2153 bezrobotnych bez prawa do pobierania zasiłku, którzy stanowili 85,9% ogółu bezrobotnych. W porównaniu z wrześniem 2014r. udział tej populacji w ogólnej liczbie bezrobotnych zmniejszył się o 2,3 pkt proc.

2.2. Bezrobotne kobiety

Kobiety wpisane do ewidencji urzędu pracy we wrześniu br. w liczbie 320, stanowiły 59,2% ogółu nowo zarejestrowanych bezrobotnych. W końcu omawianego okresu liczba zarejestrowanych kobiet wynosiła 1356, stanowiąc 54,1% ogółu zarejestrowanych bezrobotnych, tj. o 1,6 pkt proc. mniej niż w końcu września 2014 roku.

Tabela 4. Bezrobocie wśród kobiet

Gmina	Liczba bezrobotnych kobiet w końcu września 2015	W tym z prawem do zasiłku
<i>Giżycko m.</i>	684	112
<i>Giżycko gm.</i>	165	25
<i>Ryn</i>	142	8
<i>Wydminy</i>	166	18
<i>Miłki</i>	125	8
<i>Kruklanki</i>	74	5
RAZEM	1356	176

2.3. Mieszkańcy wsi

We wrześniu br. zarejestrowało się 229 osób zamieszkałych na wsi, tj. 42,3% ogólnego napływu bezrobotnych do rejestracji. W końcu omawianego miesiąca w ewidencji bezrobotnych znajdowało się 1126 osób zamieszkałych na wsi, które stanowiły 44,9% ogółu zarejestrowanych. W odniesieniu do stanu z końca września ubiegłego roku- udział tej subpopulacji zmniejszył się o 3,3 pkt proc.

2.4. Bezrobotni zwolnieni z przyczyn dotyczących zakładu pracy

W wyniku zwolnień z przyczyn dotyczących zakładu pracy, we wrześniu br. do rejestracji zgłosiło się 31 osób bezrobotnych, tj 5,7% rejestrujących się. Na koniec omawianego miesiąca w ewidencji urzędu pozostawało 120 osób zwolnionych z przyczyn dotyczących zakładu pracy, które stanowiły 4,8% ogółu zarejestrowanych, tj. o 1,3 pkt proc. więcej niż w końcu września 2014 roku.

2.5. Bezrobotni bez kwalifikacji zawodowych

W omawianym miesiącu zarejestrowało się 121 osób bez kwalifikacji. Ewidencję opuściło – z powodu podjęcia pracy – 27 osób z omawianej grupy bezrobotnych.

Osoby nie posiadające kwalifikacji zawodowych na koniec września br. były zarejestrowane w liczbie 602, stanowiąc 24,0% ogółu zarejestrowanych. Oznacza to spadek ich udziału w ogólnej liczbie bezrobotnych o 1,5 pkt proc. w porównaniu do danych z końca września 2014 roku.

2.6. Poszukujący pracy

Na koniec omawianego okresu w rejestrach urzędu pozostawało 47 osób poszukujących pracy, co oznacza, że w porównaniu z końcem września 2014 roku ich liczba zmniejszyła się o 41,3%.

2.7. Osoby w szczególnej sytuacji na rynku pracy

Tabela 5.

Wyszczególnienie		Bezrobotni zarejestrowani w miesiącu sprawozdawczym		Bezrobotni, którzy podjęli pracę w miesiącu sprawozdawczym		Bezrobotni zarejestrowani w końcu miesiąca sprawozdawczego			
		w miesiącu sprawozdawczym		w końcu mies. sprawozdawczego		ogółem		w tym z prawem do zasiłku	
		razem	kobiety	razem	kobiety	razem	kobiety	razem	kobiety
0		1	2	3	4	5	6	7	8
Ogółem (w. 02+04)	01	541	320	211	132	2507	1356	354	176
Osoby w szczególnej sytuacji na rynku pracy (z ogółem)									
Osoby będące w szczególnej sytuacji na rynku pracy		475	269	150	90	2105	1160	259	121

Do 30 roku życia	02	248	130	92	51	725	444	63	33
w tym do 25 roku życia	03	158	80	47	21	381	228	12	3
Długotrwale bezrobotne	04	164	108	66	47	1267	747	6	3
Powyżej 50 roku życia	05	89	51	29	16	750	314	165	65
Korzystający ze świadczeń z pomocy społecznej	06	11	10	5	5	104	61	0	0
Posiadające co najmniej jedno dziecko do 6 roku życia	07	41	34	15	12	295	251	34	23
Posiadające co najmniej jedno dziecko niepełnosprawne do 18 roku życia	08	1	1	1	1	0	0	0	0
Niepełnosprawni	10	30	17	8	5	238	109	28	15

2.7.1. Bezrobotni do 30 roku życia

W końcu września br. w ewidencji urzędu pracy pozostawało 725 osób bezrobotnych do 30 roku życia, które stanowiły 28,9% ogółu zarejestrowanych bezrobotnych. W omawianym miesiącu napływ w tej grupie bezrobotnych wyniósł 248 osób, z których po raz pierwszy zarejestrowało się 95 osób (38,3% ogółu napływu w tej grupie bezrobotnych). W tym samym okresie z ewidencji bezrobotnych wyłączono 220 osób, w tym:

- ❑ Podjęcie pracy – 92 osoby (w tym 15 bezrobotnych zatrudnienie subsydiowane, tj. 16,3%)
- ❑ Rozpoczęcie szkolenia – 2 (w tym 2 w ramach bonu)
- ❑ Rozpoczęcie stażu – 33 (w tym 5 w ramach bonu)
- ❑ Niepotwierdzenie gotowości do pracy- 62

2.7.2. Bezrobotni do 25 roku życia

W końcu września br. w ewidencji urzędu pracy pozostawało 381 osób bezrobotnych do 25 roku życia, które stanowiły 15,2% ogółu zarejestrowanych bezrobotnych (we wrześniu 2014r. odpowiednio: - 493, - 18,2%). Porównując dane rok do roku, obserwujemy spadek tej grupy bezrobotnych o 22,7%. W omawianym miesiącu napływ w tej grupie bezrobotnych wyniósł 158 osób, z których po raz pierwszy zarejestrowało się 80 osób (50,6% ogółu napływu w tej grupie bezrobotnych). W tym samym okresie z ewidencji bezrobotnych wyłączono 123 osoby, w tym:

- ❑ Podjęcie pracy – 47 osób (w tym 9 bezrobotnych zatrudnienie subsydiowane, tj. 19,2%)
- ❑ Rozpoczęcie stażu – 19 (w tym 1 w ramach bonu)
- ❑ Niepotwierdzenie gotowości do pracy- 35

2.7.3. Bezrobotni długotrwale

W końcu września br. w ewidencji urzędu pracy pozostawało 1267 osób długotrwale bezrobotnych, które stanowiły 50,5% ogółu zarejestrowanych (we wrześniu 2014r. odpowiednio: - 1407, - 52,0%). Oznacza, to spadek ich liczby o 9,9% w porównaniu ze stanem na koniec analogicznego okresu ubiegłego roku. W miesiącu sprawozdawczym napływ do omawianej grupy bezrobotnych wyniósł 164 osoby, które stanowiły 30,3% ogólnego napływu osób bezrobotnych w omawianym miesiącu. W tym samym okresie z ewidencji bezrobotnych wyłączono 148 osób długotrwale bezrobotnych, w tym:

- ❑ Podjęcie pracy – 66 osób (w tym 11 bezrobotnych zatrudnienie subsydiowane, tj. 16,7%)
- ❑ Rozpoczęcie szkolenia – 2 (w tym 1 w ramach bonu)
- ❑ Rozpoczęcie stażu – 6 (w tym 1 w ramach bonu)
- ❑ Rozpoczęcie prac społecznie użytecznych - 3
- ❑ Niepotwierdzenie gotowości do pracy- 38

2.7.4. Bezrobotni powyżej 50 roku życia

W końcu omawianego miesiąca w ewidencji urzędu pracy pozostawało 750 osób w wieku powyżej 50 lat, którzy stanowili 29,9% ogółu zarejestrowanych (we wrześniu 2014r. odpowiednio: - 746, - 27,6%). Oznacza to, że liczba tej populacji bezrobotnych wzrosła w porównaniu z końcem września ubiegłego roku o 0,5%. Napływ do omawianej grupy bezrobotnych wyniósł 89 osób, które stanowiły 16,5% ogólnego napływu bezrobotnych do rejestracji. W tym samym okresie z ewidencji bezrobotnych wyłączono 81 osób bezrobotnych w wieku powyżej 50 lat, w tym:

- ❑ Podjęcie pracy – 29 osoby (w tym 5 bezrobotnych zatrudnienie subsydiowane, tj. 17,2%)
- ❑ Rozpoczęcie szkolenia – 1
- ❑ Rozpoczęcie stażu - 4
- ❑ Rozpoczęcie prac społecznie użytecznych - 3
- ❑ Niepotwierdzenie gotowości do pracy- 19

2.7.5. Osoby niepełnosprawne

We wrześniu br. w urzędzie zarejestrowało się 30 osób niepełnosprawnych bezrobotnych tj. 5,6% ogólnej liczby rejestrujących się. Natomiast ewidencję opuściło z powodu podjęcia pracy 8 bezrobotnych z tej grupy (tj. 3,8% ogólnej liczby podjęć pracy przez osoby bezrobotne). Na koniec omawianego miesiąca zarejestro-

wanych było 238 osób niepełnosprawnych- bezrobotnych (9,5% ogólnej liczby bezrobotnych) oraz 34 niepełnosprawnych poszukujących pracy i nie pozostających w zatrudnieniu (w końcu września 2014 roku odpowiednio: -282, -62). Wśród niepełnosprawnych bezrobotnych – prawa do zasiłku nie posiadało 210 osób, które stanowiły 88,2% tej grupy bezrobotnych.

3. AKTYWIZACJA ZAWODOWA BEZROBOTNYCH

3.1. Roboty publiczne (Tabela 6.)

Źródła finansowania	Skierowani do robót publicznych		Ukończyli udział w robotach publicznych		Przerwali udział w 2015 roku	Pozostający w zatrudnieniu przy robotach publicznych na koniec miesiąca
	W miesiącu sprawozdawczym	Ogółem w 2015 roku	W miesiącu sprawozdawczym	Ogółem w 2015 roku		
FP	2	50	21	48	5	14
Program specjalny „Powracamy na rynek pracy”	0	24	2	3	0	21
Razem	2	74	23	51	5	35

3.2. Prace interwencyjne (Tabela 7.)

Źródła finansowania	Skierowani do prac interwencyjnych		Ukończyli udział w pracach interwencyjnych		Przerwali udział w 2015 roku	Pozostający w zatrudnieniu przy pracach interwencyjnych na koniec miesiąca sprawozdawczego (w tym osoby przechodzące z 2014 roku)
	W miesiącu sprawozdawczym	Ogółem w 2015 roku	W miesiącu sprawozdawczym	Ogółem w 2015 roku		
FP	20	151	0	78	25	153
PO WER „Aktywizacja osób młodych pozostających bez pracy w powiecie giżyckim (I)	5	50	0	0	12	38
RPO	3	3	0	0	0	3
Razem	28	204	0	78	37	194

3.3. Refundacja pracodawcy kosztów wyposażenia lub doposażenia stanowiska pracy /dotacje/ (Tabela 8.)

Źródła finansowania	Ilość podpisanych umów		Skierowani	
	W miesiącu sprawozdawczym	W 2015 roku	W miesiącu sprawozdawczym	W 2015 roku
FP	0	4	0	18
PFRON	1	3	1	3
Razem	1	7	1	21

3.4. Przyznanie jednorazowych środków na rozpoczęcie działalności gospodarczej /dotacje/ (Tabela 9.)

Źródła finansowania	Ilość udzielonych dotacji w omawianym miesiącu	Ilość udzielonych dotacji w 2015 roku
FP	0	7
Razem	0	7

3.5. Staże (w tym bon stażowy) (Tabela 10.)

Źródła finansowania	Skierowani do odbycia stażu		Ukończyli odbywanie stażu		Przerwali udział w 2015 roku	Odbywający staż na koniec miesiąca sprawozdawczego (w tym osoby przechodzące z 2014 roku)
	W miesiącu sprawozdawczym	Ogółem w 2015 roku	W miesiącu sprawozdawczym	Ogółem w 2015 roku		
FP	4	61	14	72	9	38
Program specjalny „Powracamy na rynek pracy”	0	28	1	4	5	19
PO WER „Aktywizacja osób młodych pozostających bez pracy w powiecie giżyckim (I)	27	70	0	0	2	68
Bon stażowy FP	0	6	3	3	2	1
Bon stażowy PO WER	5	13	0	0	0	13
RPO	7	7	0	0	0	7
PO KL 6.1.1*	0	0	0	23	0	0
Razem	43	185	18	102	18	146

* PO KL 6.1.1 - "My Młodzi – Nam praca nie zaszkodzi" (realizacja projektu zakończona)

3.6. Szkolenia (w tym bon szkoleniowy)

We wrześniu br. zorganizowano 2 szkolenia, na które skierowano 3 bezrobotnych. Na koniec omawianego okresu szkolenia kontynuowały 2 osoby. W omawianym miesiącu z bezrobotnych, którzy w ostatnich 12 miesiącach ukończyli szkolenia – zatrudnienie uzyskało 6 osób.

(Tabela 11.)

Źródła finansowania	Skierowani na szkolenie		Ukończyli udział w szkoleniu		Przerwali udział w 2015 roku	Kontynuujący szkolenie na koniec miesiąca sprawozdawczego
	W miesiącu sprawozdawczym	Ogółem w 2015 roku	W miesiącu sprawozdawczym	Ogółem w 2015 roku		
FP	1	41	4	43	1	0
PO WER „Aktywizacja osób młodych pozostających bez pracy w powiecie giżyckim (I)	0	6	0	6	0	0
Bon szkoleniowy	2	15	0	12	1	2
Razem	3	62	4	61	2	2

Tabela 12. Kierunki szkoleń rozpoczętych w miesiącu sprawozdawczym

Kierunki szkoleń	Liczba osób
Kwalifikowany pracownik ochrony fizycznej	2
Palacz kotłów wodnych i parowych niskoparametrowych na paliwa stałe, płynne i gazowe	1
Razem	3

3.7. Prace społecznie użyteczne (Tabela 13.)

Źródła finansowania	Skierowani do PSU		Ukończyli udział		Przerwali udział w 2015 roku	Kontynuujący zatrudnienie na koniec miesiąca sprawozdawczego
	W miesiącu sprawozdawczym	Ogółem w 2015 roku	W miesiącu sprawozdawczym	Ogółem w 2015 roku		
FP	3	74	0	2	24	48
Razem	3	74	0	2	24	48

3.8. Bon na zasiedlenie (Tabela 14.)

Źródła finansowania	Wydano		Ukończyli udział		Przerwali udział w 2015 roku	Kontynuujący udział na koniec miesiąca sprawozdawczego
	W miesiącu sprawozdawczym	Ogółem w 2015 roku	W miesiącu sprawozdawczym	Ogółem w 2015 roku		
FP	2	5	0	0	0	5
Razem	2	5	0	0	0	5

4. Pośrednictwo pracy

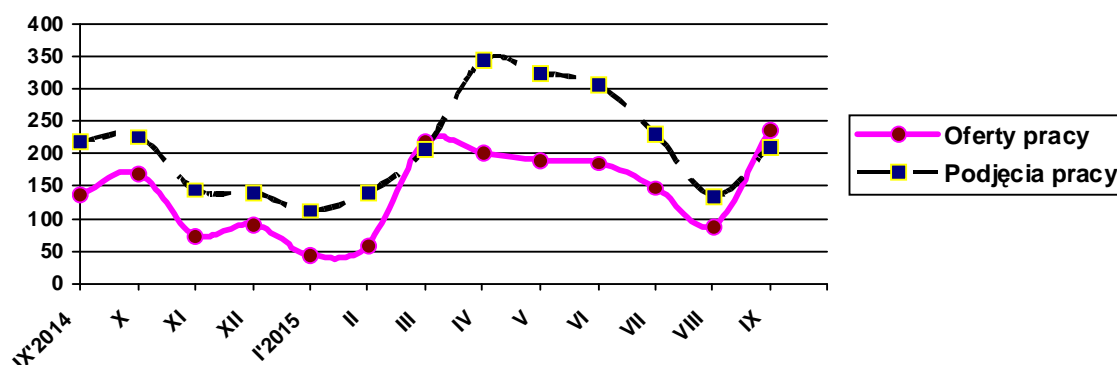
4.1. Oferty pracy²

W omawianym miesiącu w urzędzie pracy zgłoszono i pozyskano 237 wolnych miejsc pracy i miejsc aktywizacji zawodowej (w tym 159 ofert pracy niesubsydiowanej, tj. 67,1% ogólnej liczby ofert), co w porównaniu z analogicznym okresem 2014 roku oznacza wzrost o 70,5%. Z sektora publicznego zgłoszono 29 ofert pracy, co stanowiło 12,2% ogółu ofert pozostających w dyspozycji urzędu. W omawianym miesiącu na jedną ofertę pracy przypadało ok. 11 bezrobotnych. Przyjęcia propozycji odpowiedniej pracy lub innej formy pomocy bez uzasadnionej przyczyny – odmówiło 7 osób bezrobotnych, w tym 2 kobiety. Gotowości do podjęcia pracy nie potwierdziło 116 bezrobotnych, w tym 45 kobiet.

Tabela 15. Napływ ofert pracy w poszczególnych miesiącach a podjęcia pracy przez bezrobotnych

Wyszczególnienie	Napływ ofert pracy	Podjęcia pracy przez bezrobotnych
Wrzesień 2014	139	220
Październik	171	227
Listopad	75	145
Grudzień	92	140
Styczeń 2015	44	113
Luty	60	140
Marzec	219	209
Kwiecień	201	344
Maj	191	325
Czerwiec	186	306
Lipiec	148	231
Sierpień	89	135
Wrzesień	237	211

Wykres 3. Napływ ofert pracy a podjęcia pracy



We wrześniu br. doradcy klienta instytucjonalnego odwiedzili 31 pracodawców z terenu powiatu giżyckiego. Ponadto, pozyskali 13 nowe podmioty gospodarcze do współpracy.

² Oferty pracy są to zgłoszone przez pracodawców oraz pozyskane przez PUP wolne miejsca zatrudnienia lub innej pracy zarobkowej oraz miejsca aktywizacji zawodowej (m. in. stażu, przygotowania zawodowego dorosłych, prac społecznie użytecznych).

4.2 Indywidualny Plan Działania (IPD)

We wrześniu br. objęto Indywidualnym Planem Działania 281 osób bezrobotnych, w tym 152 kobiety.

4.3 Profile pomocy

Na koniec września br. w ewidencji bezrobotnych pozostawały 2362 osoby z ustalonym profilem pomocy (tj. 94,2% ogólnej liczby zarejestrowanych bezrobotnych), z tego: 11 osób – profil I (0,5% ogólnej liczby ustalonych profili pomocy); 1253 osoby – profil II (53,1%); 1098 osób – profil III (46,5%).

Załącznik 1

BEZROBOTNI WEDŁUG CZASU POZOSTAWANIA BEZ PRACY, WIEKU, POZIOMU WYKSZTAŁCENIA I STAŻU PRACY**1. Bezrobotni ogółem**

Wyszczególnienie			Liczba bezrobotnych razem	z tego według czasu pozostawania bez pracy w miesiącach						Liczba bezrobotnych kobiet	z tego według czasu pozostawania bez pracy w miesiącach						Bezrobotni w okresie do 12 miesięcy od dnia ukończenia nauki razem	Liczba poszukujących pracy	
				do 1	1-3	3-6	6-12	12-24	pow. 24		do 1	1-3	3-6	6-12	12-24	pow. 24		razem	kobiety
0			1	2	3	4	5	6	7	8	9	10	11	12	13	14	15	16	17
Czas pozostawania bez pracy w miesiącach	do 1	01	495	495	X	X	X	X	X	291	291	X	X	X	X	X	55	3	2
	1-3	02	392	X	392	X	X	X	X	198	X	198	X	X	X	X	27	6	1
	3-6	03	333	X	X	333	X	X	X	156	X	X	156	X	X	X	10	3	2
	6-12	04	483	X	X	X	483	X	X	234	X	X	X	234	X	X	16	8	1
	12-24	05	408	X	X	X	X	408	X	238	X	X	X	X	238	X	X	3	2
	pow. 24	06	396	X	X	X	X	X	396	239	X	X	X	X	X	239	X	24	9
Wiek	18-24	07	381	137	84	37	51	48	24	228	72	49	21	28	39	19	90	2	0
	25-34	08	686	167	114	91	125	101	88	439	102	65	52	74	70	76	13	10	5
	35-44	09	486	82	78	72	101	73	80	273	51	35	34	51	49	53	3	16	9
	45-54	10	453	58	55	67	96	86	91	234	41	30	24	47	42	50	2	8	1
	55-59	11	348	37	44	42	75	70	80	162	21	16	23	30	35	37	0	7	1
60 lat i więcej	12	153	14	17	24	35	30	33	20	4	3	2	4	3	4	0	4	1	
Wykształcenie	wyższe	13	285	92	49	46	48	28	22	200	69	36	36	28	17	14	32	9	6
	policealne i średnie zawodowe	14	585	126	98	78	118	89	76	359	72	55	40	72	64	56	36	9	3
	średnie ogólnokształcące	15	237	60	54	28	41	25	29	152	38	32	14	24	21	23	24	7	2
	zasadnicze zawodowe	16	621	108	73	87	118	121	114	289	66	23	28	44	66	62	15	11	1
	gimnazjalne i poniżej	17	779	109	118	94	158	145	155	356	46	52	38	66	70	84	1	11	5
Staż pracy ogółem	do 1 roku	18	540	137	83	55	105	81	79	346	95	50	30	61	57	53	20	8	2
	1-5	19	504	109	87	78	85	60	85	281	58	43	44	42	40	54	22	9	6
	5-10	20	358	70	50	46	74	58	60	202	46	22	17	41	40	36	1	5	3
	10-20	21	348	54	51	54	69	67	53	166	32	30	22	26	27	29	0	0	0
	20-30	22	259	35	35	37	65	57	30	93	17	9	13	25	19	10	1	2	0
	30 lat i więcej	23	121	13	19	30	29	14	16	27	6	3	7	7	3	1	0	1	0
	bez stażu	24	377	77	67	33	56	71	73	241	37	41	23	32	52	56	64	22	6
Ogółem	25	2507	495	392	333	483	408	396	1356	291	198	156	234	238	239	108	47	17	

2. Bezrobotni będący w szczególnej sytuacji na rynku pracy

2.1. Ogółem

Wyszczególnienie		Liczba bezrobotnych będących w szczególnej sytuacji na rynku pracy razem	z rubryki 1								
			do 30 roku życia	do 25 roku życia	długotrwale bezrobotne	pow. 50 roku życia	korzystające z świadczeń z pomocy społecznej	posiadające co najmniej jedno dziecko do 6 roku życia	posiadające co najmniej jedno dziecko niepełnosprawne do 18 roku życia	niepełnosprawni	
0		1	2	3	4	5	6	7	8	9	
Czas pozostawania bez pracy w miesiącach	do 1	26	372	222	137	104	80	11	34	0	21
	1-3	27	291	140	84	82	88	11	43	0	40
	3-6	28	245	87	37	86	99	12	37	0	24
	6-12	29	393	117	51	196	167	18	55	0	47
	12-24	30	408	96	48	407	155	24	60	0	43
	pow. 24	31	396	63	24	392	161	28	66	0	63
Wiek	18-24	32	381	X	381	136	X	9	69	0	5
	25-34	33	548	344	X	314	X	22	160	0	36
	35-44	34	302	X	X	261	X	25	60	0	39
	45-54	35	373	X	X	266	249	20	6	0	76
	55-59	36	348	X	X	206	348	17	0	0	63
	60 lata i więcej	37	153	X	X	84	153	11	0	0	19
Wykształcenie	Wyższe	38	208	117	26	92	25	2	30	0	7
	policealne i średnie zawodowe	39	496	204	129	273	176	11	55	0	52
	średnie ogólnokształcące	40	201	118	64	98	26	5	31	0	17
	zasadnicze zawodowe	41	520	105	65	350	237	30	63	0	74
	gimnazjalne i poniżej	42	680	181	97	454	286	56	116	0	88
Staż pracy ogółem	do 1 roku	43	482	252	127	307	84	34	74	0	45
	1-5	44	412	185	72	248	50	14	82	0	32
	5-10	45	253	29	2	183	65	14	52	0	27
	10-20	46	250	0	X	177	179	11	12	0	47
	20-30	47	232	X	X	129	218	5	4	0	36
	30 lat i więcej	48	121	X	X	35	121	2	0	0	15
	bez stażu	49	355	259	180	188	33	24	71	0	36
kategorie bezrobotnych będących w szczególnej sytuacji na rynku pracy	Do 30 roku życia	50	725	X	381	286	X	23	146	0	22
	W tym do 25 roku życia	51	381	381	X	136	X	9	69	0	5
	Długotrwale bezrobotni	52	1267	286	136	X	444	80	190	0	150
	Powyżej 50 roku życia	53	750	X	X	444	X	40	1	0	133
	korzystające z świadczeń z pomocy społecznej	54	104	23	9	80	40	X	21	0	18
	posiadające co najmniej jedno dziecko do 6 roku życia	55	295	146	69	190	1	21	X	0	8
	posiadające co najmniej jedno dziecko niepełnosprawne do 18 roku życia	56	0	0	0	0	0	0	0	X	0
	Niepełnosprawni	57	238	22	5	150	133	18	8	0	X
Ogółem	58	2105	725	381	1267	750	104	295	0	238	

2.2. Kobiety

Wyszczególnienie		Liczba bezrobotnych kobiet będących w szczególnej sytuacji na rynku pracy razem	z rubryki 1								
			do 30 roku życia	do 25 roku życia	długotrwale bezrobotne	pow. 50 roku życia	korzystające z świadczeń z pomocy społecznej	posiadające co najmniej jedno dziecko do 6 roku życia	posiadające co najmniej jedno dziecko niepełnosprawne do 18 roku życia	niepełnosprawni	
0		1	2	3	4	5	6	7	8	9	
Czas pozostawania bez pracy w miesiącach	do 1	59	213	118	72	74	46	10	27	0	13
	1-3	60	159	84	49	51	33	7	35	0	15
	3-6	61	121	50	21	42	38	6	24	0	9
	6-12	62	190	67	28	103	63	9	50	0	21
	12-24	63	238	71	39	238	66	14	55	0	21
	pow. 24	64	239	54	19	239	68	15	60	0	30
Wiek	18-24	65	228	X	228	102	X	8	65	0	1
	25-34	66	366	216	X	233	X	18	142	0	22
	35-44	67	188	X	X	165	X	18	42	0	20
	45-54	68	196	X	X	138	132	8	2	0	38
	55-59	69	162	X	X	99	162	8	0	0	22
	60 lat i więcej	70	20	X	X	10	20	1	0	0	5
Wykształcenie	wyższe	71	136	77	19	60	10	2	27	0	4
	policealne i średnie zawodowe	72	311	130	80	190	97	6	50	0	29
	średnie ogólnokształcące	73	133	67	34	75	21	4	26	0	12
	zasadnicze zawodowe	74	258	63	39	187	87	13	50	0	29
	gimnazjalne i poniżej	75	322	107	56	235	99	36	98	0	35
Staż pracy ogółem	do 1 roku	76	311	171	89	215	40	21	69	0	23
	1-5	77	241	106	32	151	26	8	67	0	20
	5-10	78	142	10	0	112	34	7	36	0	11
	10-20	79	126	0	X	84	89	5	10	0	23
	20-30	80	86	X	X	45	81	1	0	0	13
	30 lat i więcej	81	27	X	X	4	27	0	0	0	2
	bez stażu	82	227	157	107	136	17	19	69	0	17
kategorie bezrobotnych będących w szczególnej sytuacji na rynku pracy	Do 30 roku życia	83	444	X	228	214	X	20	134	0	11
	W tym do 25 roku życia	84	228	228	X	102	X	8	65	0	1
	Długotrwale bezrobotni	85	747	214	102	X	189	47	171	0	68
	Powyżej 50 roku życia	86	314	X	X	189	X	14	1	0	53
	korzystające z świadczeń z pomocy społecznej	87	61	20	8	47	14	X	17	0	6
	posiadające co najmniej jedno dziecko do 6 roku życia	88	251	134	65	171	1	17	X	0	7
	posiadające co najmniej jedno dziecko niepełnosprawne do 18 roku życia	89	0	0	0	0	0	0	0	X	0
	Niepełnosprawni	90	109	11	1	68	53	6	7	0	X
Ogółem	91	1160	444	228	747	314	61	251	0	109	